

De erfgoedacademie en de rol van de erfgoedprofessional

De wereld van de erfgoedzorg is volop in beweging. Niet alleen is er vakinhoudelijk veel veranderd maar ook de positie van erfgoed in de ruimtelijke inrichtingsprocessen is sterk veranderd. Dit onder invloed van nieuw beleid van de afgelopen jaren jaar zoals Belvedere, de Modernisering van de Monumentenzorg, de Visie Erfgoed en Ruimte en Malta.

Deze veranderingen plaatsen de erfgoedprofessional voor nieuwe vraagstukken. Naast kennis over het erfgoed moet hij/zij ook grenzen en kaders kunnen stellen en randvoorwaarden creëren voor het behoud van het erfgoed. Daarnaast wordt ook van de erfgoedzorger gevraagd kennis met kracht van argument in te brengen in planprocessen, waarbij hij/zij strategisch moet opereren in het complexere wordende krachtenveld van de ruimtelijke ordening.

De leergang Erfgoedfilosofie is een initiatief van de Erfgoedacademie en sluit uitstekend aan op hiervoor genoemde veranderingen. De leergang Erfgoedfilosofie, biedt herijking van de eigen visie, verdieping van de vakkennis, aanscherping

van overlegvaardigheden én reflectie op de (eigen) praktijk. Centraal staan hierbij de erfgoeddilemma's, die elke dag weer kunnen opduiken in het werk van de erfgoedprofessional: wat is erfgoed en wie bepaalt dat? Wanneer is iets nog authentiek? Wat is mijn rol als erfgoedprofessional? En hoe kies ik in de historische gelaagdheid? Een mix van vakinhoudelijke kennis en training van vaardigheden, waarbij een filosofische benadering wordt gehanteerd.

Met het schrijven en presenteren van een 'meesterwerk', sluiten de cursisten de leergang erfgoedfilosofie af. In de hiernavolgende essays geven **Bart van der Vossen, Jolie Kal-**

mijn, Lara Voerman en Monique van Drunen hun opinie op de veranderde rol van de erfgoedprofessional vanuit hun verschillende werkpraktijken.



Mocht u interesse gewekt zijn voor de cursus erfgoedfilosofie neem dan contact op met de Erfgoedacademie, Monique Eerden 033-421 7655 of Ina Roeterdink 033-253 9865 of via www.erfgoed-academie.nl.



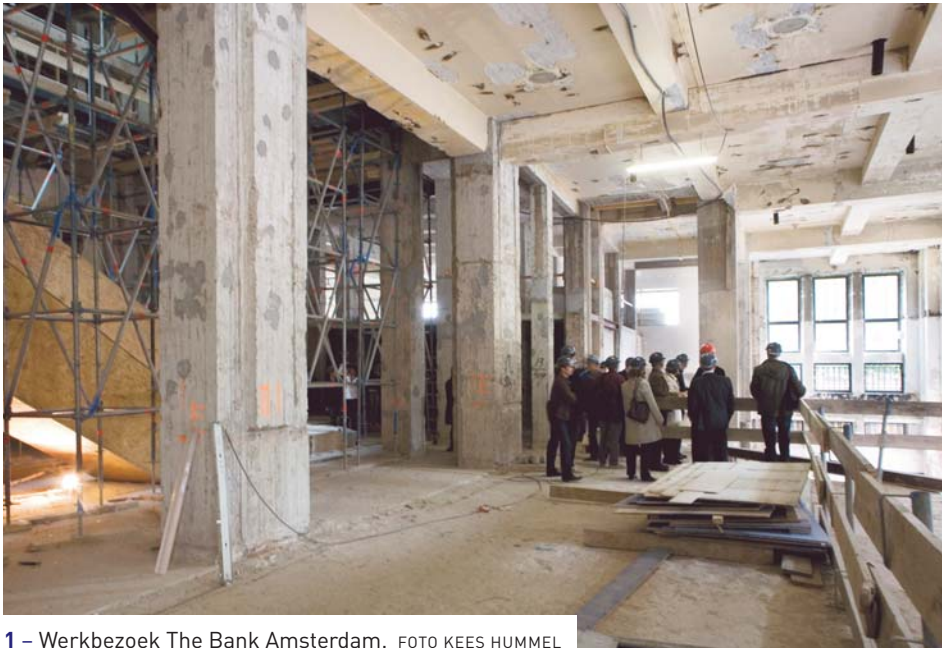
Bart van der Vossen
Architect
Directeur Rijnbouw

Is de *architect* de enige echte erfgoedprofessional?

In toenemende mate vinden er gebiedstransformaties in de stad plaats waar rijks- en gemeentemonumenten deel van uitmaken. Deze opgaven raken aan veel facetten van ons collectieve erfgoed ter plaatse. Bij transformatie en herbestemming speelt de

architect een belangrijke rol en zal hij of zij zich rekenschap moeten geven van de verantwoordelijkheid ten opzichte van het erfgoed. Door de toenemende interesse van ontwikkelende en investerende commerciële partijen in dit soort projecten ontstaat meer druk op betrokken erfgoed professionals om zich

flexibeler op te stellen dan in het verleden. Vanzelfsprekende autoriteit, en dus rigide instandhouding, is niet meer aan de orde. Het lijkt zo te zijn dat architecten met cultuurhistorische waarden bij transformatie op een verantwoorde wijze omgaan, maar hoe doen zij dat? Kunnen architecten als onderdeel van



1 – Werkbezoek The Bank Amsterdam. FOTO KEES HUMMEL

een gezamenlijk planproces - door een creatieve signatuur - nog wel een unieke culturele bijdrage leveren? Wat is de kracht van het ontwerp in dit soort processen?

Ontwerpers kunnen doorgaans een verrassende souplesse aan de dag leggen. Als je erfgoed vrij letterlijk ziet als iets dat je uit het verleden krijgt toebedeeld met de opdracht er iets mee te doen voor de volgende generaties ziet de gemiddelde ontwerper meteen vele ontwerp mogelijkheden aan zich voorbijtrekken. Verschillende zienswijzen en concepten wisselen elkaar dan ook razendsnel af tijdens workshops en werksessies. Bij deze - tegenwoordig vaak gekozen - werkwijze zit een ontwerper goed in zijn vel. Een wetenschappelijk geschoolde cultuur-, kunst-, bouw- of architectuurhistoricus/ca in de rol van erfgoedprofessional gaat het allemaal vaak veel te snel. Zij zien vooral willekeur en oppervlakkigheid: een drama! In deze situaties is de continuïteitswaarde die erfgoedprofessionals toekennen aan erfgoed in het geding. Het zijn hier de ontwerpers zelf die aan zet zijn door begrip op te brengen voor deze weerstand en ruimte te bieden aan het verhaal van de ander.

Van oudsher is de bescherming van erfgoed, met name in gebouwde vorm, georganiseerd middels toetsing van plannen: Bureau Monumenten toetst, Welstand toetst en de Rijksdienst voor het Cultureel Erfgoed toetst. In plaats van expertise te delen komen partijen, vaak met vergelijkbare doelstellingen, toch min of meer tegenover elkaar te staan. Dat levert veel frustratie op, en niet altijd de beste plannen. In de publieke opinie leidt deze gang van zaken op dit moment tot een sterke

oproep tot vereenvoudiging van regels en minder of in het geheel geen welstandtoetsing.

Tegelijkertijd zijn er al enige tijd geluiden die er voor pleiten de 'kracht van het ontwerpen' veel sterker in te zetten in opgaven ten aanzien van behoud en transformatie van cultureel erfgoed en de daarmee samenhangende ruimtelijke opgaven. Deze (doorgaans stedelijke) gebiedstransformaties worden al enige tijd in zekere mate integraal en met verschillende soorten transformatiedeskundigen uitgevoerd. De architect kan in dit proces een belangrijke rol vervullen als hij tegelijkertijd een groot vakmanschap inbrengt en een open houding in het proces inneemt.

Dat laatste lijkt eenvoudig, maar is voor alle betrokken professionals de grootste opgave voor deze tijd, en voor de architect in het bijzonder. Vaak is er een sterke reflex bij betrokken architecten bij jong en oud - juist een autoriteitspositie in te nemen en een defensieve opstelling te kiezen. Voor veel architecten geldt dat deze houding welhaast aangeleerd lijkt te zijn. Of dat de bouwkunde faculteiten, met hun sterke focus op auteurschap te verwijten is voert te ver om hier uit te diepen, maar het zou zomaar kunnen. Wel is het zo dat, hoezeer men ook samen optrekt in kwaliteitsteams, supervisieteams of workshops, de onvermijdelijke toetsing aan het eind de verhoudingen vaak 'op slot' zet.

Ondanks het feit dat in veel gevallen architecten gezien worden als allesbepalende en starre auteurs is er een groeiend aantal architecten dat op een heel andere manier werkt.

Vanuit het vertrouwen in het eigen vakmanschap nemen zij een open houding aan in ontwerpprocessen.

Waarschijnlijk hebben de architecten geleerd van de op regionale schaal werkende landschapsarchitecten en stedenbouwkundigen. In de afgelopen tien jaar zijn in multidisciplinaire teams veel interessante plannen ontwikkeld voor gebiedsontwikkelingen binnen en buiten de stad. Het plan zelf, en de ontwikkeling daarvan, werd in veel van de processen gebruikt als 'communicatievorm op zich' om met veel verschillende professionals en betrokkenen van gedachten te kunnen wisselen over ruimtelijke kwaliteit. Hierover is onder andere door landschapsarchitect Dirk Sijmons geschreven in 'Een plan dat Werkt' (2006).

Een kenmerk van deze planprocessen is de open houding van de betrokken ontwerpers. Met een open houding bedoel ik ruimte laten voor zienswijzen en inzichten van belanghebbenden en professionals in het planproces. Daarvoor is het nodig dat de ontwerpactiviteit van tijd tot tijd in een 'pauze' gaat, en met de nieuwe informatie weer op gang komt. In een volgend moment in het planproces wordt verantwoording afgelegd voor de gemaakte stappen op basis van de verworven zienswijzen en inzichten. Dit betekent zeker niet dat iedereen zijn opmerkingen terug moet zien, de ontwerper maakt bij voorkeur zelfverzekerd keuzes, en verantwoordt deze aan alle betrokkenen. Ontwerpers leveren hier een unieke culturele bijdrage, maar als vanzelfsprekend onderdeel van een gezamenlijk proces.

Ook ontwerpen voor binnenstedelijke gebiedstransformaties en herbestemmingen zijn gebaat bij een open houding in ontwerpprocessen. Het innemen van deze houding is tevens een uitgelezen kans voor architecten om zichzelf te onderscheiden en (weer) een sterke en gewaardeerde positie te verwerven. Een procesgang waarbij ontwerpers tijd en ruimte nemen zich te laten beïnvloeden door andere (erfgoed) professionals en een zorgvuldige procesgang in combinatie met gedegen eigen vakmanschap zal leiden tot geslaagde en robuuste toekomstige gebiedstransformaties en herbestemmingen.

Is de architect daarmee de enige echte erfgoedprofessional? Natuurlijk niet. De architect is wél de enige erfgoedprofessional die als auteur openbaar aanspreekbaar blijft en verantwoordelijkheid neemt voor de onder zijn toezicht tot stand gekomen transformatie. ■



Jolie Kalmijn

Jolie Kalmijn
Architectuurhistorie

DE SHAKE-HANDS MONUMENTENZORGER

Op zoek naar de *nieuwe plek van de* erfgoedspecialist

In de introductie van de leergang Erfgoedfilosofie hield Paul Meurs (bureau SteenhuisMeurs, gericht op onderzoek ten behoeve van transformatieopgaven) een voordracht, waarin hij een aantal verschuivingen in de monumentenzorg signaleerde. Hij wees onder meer op een verschuiving van het opleggen van restricties naar het meegeven van randvoorwaarden. Bij deze tendens en de daarmee samenhangende veranderende rol van de monumentenzorger wil ik in dit artikel over gebouwd erfgoed stilstaan.

Veranderend tijdsbeeld

Het werkveld van de erfgoedspecialist is aan behoorlijk grote veranderingen onderhevig. Om te beginnen is er in de laatste jaren meer oog gekomen voor jong cultuurhistorisch erfgoed, met de eigen daarmee gepaard gaande aandachtspunten. Ook wordt de monumentenzorg meer gebiedsgericht in plaats van alleen objectgericht. En aan de immateriële kant, de verhalen, wordt meer waarde gehecht. En dan is er de enorme hoeveelheid leegstand, waaronder ook heel veel monumentale gebouwen. Daar komen er iedere week weer een paar van bij. We kennen allemaal de cijfers van elke dag een boerderij elke week twee kerken, elke maand een klooster. De herbestemmingsopgave van (al dan niet beschermde) monumenten is dus omvangrijk. En het proces van het herbestemmen is niet te vergelijken met die van het traditionele restauratietraject. Herbestemmen van gebouwen is niet nieuw. Gebouwen worden al sinds er gebouwd wordt na verloop van tijd ook wel geschikt gemaakt voor een nieuwe functie. Maar de schaal waarop het momenteel aan de hand is, vraagt wel om na te denken welke rol daarin voor de erfgoedspecialist is weggelegd. Of beter: welke rol de erfgoedspecialist zich zou moeten aanmeten om zijn doelen te bereiken.

Op zich is het natuurlijk helder te benoemen

wat de erfgoedspecialist wil bereiken: behoud van het waardevolle culturele erfgoed. In praktijk komt daar wel wat bij kijken. De vraag is hoe je dan de waarde van een te herbestemmen monument kan behouden. Ten eerste is de vraag: Hoe stel je vast om welke cultuurhistorische waarden het gaat en in hoeverre het betreffende gebouw nieuwe interventies verdraagt? Vervolgens is de vraag: Waar kun je in het hele herbestemmingstraject je rol als erfgoedspecialist effectief spelen?

Veranderruimte benoemen

Om met de eerste vraag te beginnen: Hoe stel je vast om welke cultuurhistorische waarden het gaat, welke het meest essentieel zijn en in hoeverre het betreffende gebouw nieuwe interventies verdraagt? Bij herbestemmingsopgaven zijn meerdere partijen gelijktijdig betrokken. Iedere partij heeft eigen doelstellingen en om zoveel mogelijk aan de diverse belangen tegemoet te kunnen komen, zijn onderhandelingen nodig. Financiële belangen versus ontwerpkeuzes, planologische voorwaarden, enz. en niet in de laatste plaats het belang van behoud van cultuurhistorische waarde. In het zoeken naar de optimale vorm van herbestemmen is het zaak om ook de uitgangspunten voor behoud meteen mee te laten wegen. Dat kan in de vorm van randvoorwaarden, omdat daarin de veranderruimte meteen besloten ligt.

Randvoorwaarden zijn als middel beter toegesneden op een onderhandelingsproces dan een statisch rijtje van restricties. Het gaat namelijk niet alleen om wat er niet kan. Als je als erfgoedspecialist meedenkt in het herbestemmingsproces gaat het ook om het zoeken naar wat wel kan. De tendens is dat de erfgoedspecialist steeds vaker meedenkt over de omgang met een monument bij een herbestemming. Niet door restricties op te leggen, maar door randvoorwaarden op te stellen en door samen te onderzoeken waar ruimte voor

interventies bestaat. In samenspraak kan je de bandbreedte opzoeken en tot grotere resultaten komen. Vaak bestaan er veronderstellingen dat allerhande ingrepen vanuit monumentenzorg niet mogelijk zouden zijn. Als over en weer randvoorwaarden helder zijn, is er vaak heel wat speelruimte te vinden. De ene keer gaat het bij bijvoorbeeld molenbehoud om het materiaal, in een ander geval ligt de essentie van de cultuurhistorische waarde in de maaltechniek. In het ene geval ligt bij behoud de nadruk op het authentieke materiaal, in een ander geval kan bijvoorbeeld het materiaal wel belangrijk zijn, maar als de essentie met name gevonden wordt in een bouwstijl, of bouwconstructie, of uitdrukking van een belangrijke periode uit de gebruiksgeschiedenis van het object, kan het ook zijn dat er ten gunste van de cultuurhistorische waarde die prevaleert, minder de nadruk op behoud van historisch materiaal zal liggen. Hier is geen uitgeschreven wiskundig model voor, net zo min als voor het maken van een geslaagd ontwerp. Het vergt kennis en inzicht van de cultuurhistorie in combinatie met de andere factoren die bij herbestemming spelen. In samenspraak met de verschillende betrokken partijen kan die weg ingeslagen worden waarop een evenwicht bestaat tussen behoud en ontwerp waarbij de cultuurhistorische waarden niet als last maar als meerwaarde uitkomen.

Rol van de erfgoedspecialist

Daarmee is het antwoord op de tweede vraag eigenlijk al gegeven. De vraag: Waar kun je in het hele bestemmingstraject je rol als erfgoedspecialist effectief spelen? Naast het formuleren van randvoorwaarden ten aanzien van behoud van monumentale waarde is het daarom net zo belangrijk om als erfgoedspecialist in het herbestemmingsproces betrokken te zijn en te blijven. De keuzes met de meest verstrekkende gevolgen worden helemaal in het begin van planvorming gemaakt. Bij het zoeken naar een nieuwe bestemming

1-2 – Herbestemmingsopgaven zoals die van de voormalige instrumentenfabriek in Venlo (links) of een voormalig Philipsgebouw in Eindhoven (rechts), betekenen een gezamenlijke zoektocht van architect en erfgoedexpert.



voor een monument, is het zinvol als erfgoedexpert al betrokkenheid te hebben. Dan kan wellicht gezocht worden naar bestemmingen die passen met ingrepen die geen zware wissel op de authenticiteit trekken. Wanneer je pas wordt aangehaakt op het moment dat de herbestemming al vaststaat, kun je alleen op details nog invloed hebben.

In feite zijn ontwerpers in herbestemmingsprocessen richting erfgoedzorg opgeschoven. Een ontwerper begint niet meer per definitie met een tabula rasa. Bij herbestemmingen staat er al een gebouw voordat de architect aan zijn ontwerp begint. Tegelijk zijn de erfgoedexperten in hun werk aan het opschuiven van sec beschouwend naar meedenken in de ontwerpfase. De disciplines van architect en erfgoedexperten raken enigszins vervlochten.

Shake-hands monumentenzorger

Zoals de shake-hands architectuur uit de wederopbouwtijd moderne materialen en constructiemethoden combineerde met traditionele baksteenarchitectuur en – vormentaal,

zo slaat de moderne erfgoedexpert een brug tussen de architectuurgeschiedenis en de ontwerpende discipline. Een shake-hands monumentenzorger dus eigenlijk.

De erfgoedexperten (de “shake-hands monumentenzorgers”) moeten bij voorkeur meedraaien in supervisieteam. En monumentencommissies kunnen zich ook meer toeleggen op langlopende, beleidsmatige aspecten, zoals bijvoorbeeld in Deventer waar naast de gecombineerde welstand- en monumentencommissie ook een adviesraad voor monumenten bestaat. Bij rijksmonumenten zou de adviesplicht bij ingrijpende wijzigingen misschien wel meer effect hebben als die niet verplicht moet worden ingewonnen op basis van uitgewerkte plannen, maar als juist het vooroverleg verplicht zou zijn.

In vooroverleg is vanzelfsprekend meer te bereiken dan op de al helemaal uitgewerkte plannen.

Idealiter trekken naar mijn mening architect en erfgoedexpert van meet af aan met elkaar op. Het eindproduct zou dus wel eens een gezamenlijke verantwoordelijkheid kunnen zijn.

Daarmee neemt de erfgoedexpert ook een actieve plek in en niet alleen als adviseur, die desgewenst en vrijblijvend een advies verstrekt. Maar is hij volwaardig betrokken in het traject en draagt dan ook verantwoordelijkheid voor de behoudsagenda en wat daarvan in het uiteindelijke resultaat nageleefd is. Die verantwoordelijkheid betekent ook dat de rol van de erfgoedexpert niet in de sfeer van de vrijblijvendheid blijft steken.

Kortom: een gedeelde verantwoordelijkheid!

Bij ontwerpgevallen die betrekking hebben op monumenten / gebouwen met cultuurhistorische waarde, is het vertrekpunt de essentie van de waarden van het object. Die zijn leidend voor het ontwerp. De rol van de architecten die van de monumentenzorger zijn dicht bij elkaar komen te liggen. Maar de architect blijft verantwoordelijk voor het ontwerp. Kan de monumentenzorger op de zelfde manier verantwoordelijk zijn voor de behoudsagenda? Hebben architect en erfgoedexpert niet een gezamenlijke verantwoordelijkheid? ■



Lara Voerman
SteenhuisMeurs

Cultuurhistoricus van de toekomst

Gezocht Cultuurhistoricus (m/v)

die meedraait in complexe ruimtelijke ontwikkelingsprocessen

De persoon die wij zoeken beschikt over:

Vakkennis

Aantoonbare historische kennis van het (stedelijke) cultuurlandschap is de basis voor uw handelen. U beschikt daarnaast over kennis van de ruimtelijke ordening en vastgoedontwikkeling. U bent in staat ontbrekende kennis snel aan te vullen via bestaande informatiekanalen.

Inlevingsvermogen

U heeft oog voor het proces, voor de verschillende belangen, voor de bestuurlijke verhoudingen en weet daarin positie te kiezen.

Verbindingskracht

U kunt verbindingen leggen en allianties aangaan met andere disciplines, belangen en betrokkenen.

Empowerment / inspirerend vermogen

U bent in staat het 'verhaal' achter de cultuurhistorische informatie te vertellen. Dankzij uw inlevingsvermogen kunt u dit verhaal overtuigend en enthousiasmerend overbrengen, aansluitend bij de belevingswereld van de betrokkenen. U denkt mee in mogelijke uitwerkingsrichtingen en maakt samen met de andere betrokkenen de vertaalslag van het nu en het verleden, naar de toekomst.

Uithoudingsvermogen

U bent voor de lange duur betrokken bij ontwikkelingen en bewaakt en vernieuwt steeds opnieuw de cultuurhistorische inbreng.

Ervaring

U beschikt over enkele jaren relevante werkervaring in complexe ruimtelijke ontwikkelingsprocessen.

Profiel van de 'cultuurhistoricus van de toekomst' n.a.v. Strategisch Agendagesprek Cultuurhistorie, 10 oktober 2008, debatcentrum Tumult.

In het hart van de opgave

In de allerlaatste nieuwsbrief van het projectbureau Belvedere (2010) stond een denkbeeldige advertentie voor de cultuurhistoricus van de toekomst. Zijn vaardigheden? Naast zijn rol als kennisleverancier heeft deze 'cultuurhistoricus 2.0' oog voor het proces, heeft hij de vaardigheden allianties aan te gaan met alle betrokken partijen, weet hij positie te kiezen en denkt hij mee in mogelijke uitwerkingsrichtingen. Daarnaast is hij in staat overtuigend en enthousiasmerend het 'verhaal' achter de historische informatie over te brengen, is hij voor de lange duur betrokken bij ontwikkelingen en bewaakt en vernieuwt hij steeds opnieuw de cultuurhistorische inbreng. Tenslotte: 'U beschikt over enkele jaren relevante werkervaring in complexe ruimtelijke ontwikkelingsprocessen'.

Het zoeken naar een nieuwe positie van de cultuurhistoricus is niet verwonderlijk. Erfgoed wordt steeds meer een logisch onderdeel van de ruimtelijke ordeningspraktijk. Maar ook de overige spelers in deze praktijk zijn zich aan het heroriënteren. In de stedenbouw en de architectuur zijn ongeveer dezelfde identiteitsdiscussies gaande. Stedenbouwkundigen vragen zich af of hun vak nog toekomst heeft nu er geen grote uitleglocaties meer zijn. Projectontwikkelaars zitten met een andere

houding aan tafel. Architecten herbezinnen zich op hun rol. In 2007 organiseerde het Nederlands Architectuur instituut het symposium Architecture 2.0, waar een aantal vooraanstaande architecten hun visie op de architectuur van de toekomst gaven. Architect Willem Jan Neutelings constateerde een gebrek aan vertrouwen in het eigen vakgebied en het ontbreken van een gemeenschappelijke taal om over architectuur te spreken. De basis van zijn vak, kennis, kunde en verbeeldingskracht, brokkelde volgens Neutelings langzaam af. Hij brak een lans voor een architectuur 1.0, architectuur zoals in de architectuurtraktaten van Vitruvius, 'gewoon' het maken van gebouwen die op de grond staan en waar mensen in wonen en werken. Témidden van deze ontwikkelingen moet ook de cultuurhistoricus zijn plaats en rol vinden.

Je kunt het met bovenstaande vacature moeilijk oneens zijn, maar toch krijg je soms het idee dat dit streven ons vakgebied enigszins verlamt. Krampachtig proberen we een cultuurhistoricus 2.0 te worden en onderling zijn we het er telkens over eens dat we dat nog niet zijn. Frank Strolenberg vertelde in 2009 in een interview dat het lijstje met in ruimtelijke ontwikkelingsprocessen geïnteresseerde erfgoed-specialisten, in tegenstelling tot het groeiende lijstje met in erfgoed geïnteresseerde architec-

ten, nog altijd verassend kort was. Waarom kost het ons zoveel moeite?

Misschien omdat alle spelers in de ruimtelijke ordeningspraktijk een stukje van die vacature zijn. En dan bedoel ik niet alleen de verschillende onderlinge specialisaties: de bouwhistorie, architectuur- of landschapsgeschiedenis of archeologie, maar ook de ontwerpende en ontwikkelende partijen. Daarnaast lijkt het alsof de balans in de vacature iets scheef ligt. Natuurlijk is bewustwording van je positie in het vak broodnodig, net als het kennismaken met andere visies op het vak. Maar de rol als kennisleverancier, de reden waarom de maatschappij de cultuurhistoricus als specialist inschakelt, blijft belangrijk. De sterke verbreding van opleidingen en het verdwijnen van specialisatiemogelijkheden aan universiteiten is wat dat betreft een kwalijke zaak.

Willem Frijhoff, emeritus hoogleraar Geschiedenis van de Nieuwe Tijd aan de Vrije Universiteit vertelde in zijn afscheidsrede echter dat vakkennis niet meer is dan een voorwaarde voor méér. Dat méér lag volgens Frijhoff in het commitment van de historicus met de samenleving zelf. In een noot stond: 'Zeker één keer in je leven maak je als historicus een 'maatschappelijk louteringsproces' door, waarin je de balans vindt tussen de eisen van

de samenleving en de waarden en het ambacht van je professie.'

Het vinden van de balans tussen kennis en de eisen vanuit de maatschappij? Hoe deden onze vakvoorouders dat? Kunnen we, net als Neutelings voorstelt, uit de geschiedenis van ons vak putten? Wat waren onze erfgoed specialisten 1.0? Denk aan Victor de Steurs die zich in het welbekende 'Holland op z'n smalst' (1873) druk maakte om het verval in Hollandse binnensteden, de monumentenzorger die te midden van de bouwwoede van de jaren vijftig en zestig vocht voor de instandhouding van bouwkunstsporen uit vervolgen tijden of architectuurhistoricus Manfredo Ta-

furi, die in de jaren zestig weigerde om vanuit de geschiedenis aanwijzingen te geven voor het heden. De emancipatie van het vakgebied was volgens hem juist gebaat bij duimdikke en onbaatzuchtige studies. Of recenter: architectuurhistoricus Wouter van Stiphout die in 2005 schreef, 'Dat architectuurgeschiedenis meer kan zijn dan het schrijven van de geschiedenis van de architectuur, dat je er ruzie over kunt maken, je je ermee van anderen kan onderscheiden en er generatieconflicten mee kan entameren, spreekt mij zeer aan.'

En anno 2012? De basis van het vak blijft hetzelfde: kennis en ambacht. Met de juiste houding biedt deze tijd ons de kans zelfverzekerd,

boordevol kennis en met een open houding aan te sluiten bij de ruimtelijke ordeningspraktijk. Inmiddels mogen we als vakgebied het zelfvertrouwen hebben dat, terwijl de gehele ruimtelijke ordening op z'n kop ligt, wij de stabiele factor zijn. Cultuurhistorie is het hart van de nieuwe opgave. Zoals mijn beide werkgevers eerder in een interview zeiden: 'de erfgoed specialist moet geen bedelende houding van 'neem ons alsjeblieft serieus' aannemen: ontwerpen voor een plek begint met de gelaagdheid van een plek te kennen en daarvoor is een cultuurhistoricus nodig!'. ■

1 – Een willekeurig boerenerf illustreert de dilemma's van een monumentenambtenaar goed. Wat is hier van waarde en hoe wil je dat beschermen? Denk bijvoorbeeld aan de hoofdbouwing, de opstallen, de verharding, het hekwerk, de boomgaard, de ligging in het landschap, het landschap zelf en de onderliggende archeologische waarden. En, wat vindt de eigenaar er eigenlijk van?



Monique van Drunen

De erfgoedzorgen van een gemeentelijke monumentenambtenaar

In november 2009 stemde de Tweede Kamer in met de modernisering van de monumentenzorg (hierna Mo-Mo), drie grote veranderingen stonden centraal: het herbestemen van monumenten die hun functie verliezen; krachtiger en eenvoudiger regels en het meewegen van cultuurhistorische belangen in de

ruimtelijke ordening. Deze veranderingen hebben een grote invloed op het werk van de gemeentelijke monumentenambtenaar. Vanuit mijn eigen werkpraktijk als monumentenambtenaar bij een kleine gemeente, beschrijf ik in dit stuk hoe Mo-Mo mijn werk heeft veranderd.

De aanloop van enkelvoudige naar meervoudige opgaven

Drie jaar geleden startte ik als monumentenambtenaar bij een kleine gemeente. Het werk was overzichtelijk en interessant. Ik behandelde alle aanvragen om monumentenvergunningen en de bijbehorende bouwvergunningen. Alle werkzaamheden waren ver-

gunningplichtig, dat was eenvoudig uit te leggen aan de burgers. Op dat moment was de adviesplicht van de Rijksdienst voor het Cultureel Erfgoed al beperkt tot de ingrijpende wijzigingen aan de rijksmonumenten. Deze uitgebreide adviezen maakten duidelijk wat er wel en niet mogelijk was. Hier leerde ik van en gebruikte deze kennis voor mijn eigen beoordelingen van de aanvragen voor werkzaamheden aan gemeentelijke monumenten. Ik vond het als startende monumentenambtenaar een hele verantwoording om dat zelf te moeten bepalen. Ik dacht: "Ik moet nog meer leren over historische bouwstijlen en -technieken".

Al snel kwamen archeologievragen in mijn postvakje terecht met de vraag of ik die ook kon behandelen. Dat was een logische gedachte omdat ik de enige monumentenambtenaar binnen de gemeente ben. Voor een bouwkundige is archeologie echter een heel nieuw vakgebied. Ik miste zowel de kennis over de wet- en regelgeving als de kennis over het vakgebied archeologie. Gelukkig heeft het provinciale steunpunt archeologen in dienst, maar ik vond dat ik me eigenlijk eens moest verdiepen in de archeologiewetgeving. Een zekere basiskennis is immers noodzakelijk om te weten wanneer bijvoorbeeld een bureauonderzoek wel of niet nodig is.

Daarnaast werd in 2010 de Wet algemene bepalingen omgevingsrecht van kracht. Deze wet verkorte de proceduretijd voor de behandeling van aanvragen om vergunningen. De aanvragen om omgevingsvergunningen voor gemeentelijk monumenten vielen onder de reguliere procedure van 8 weken en de aanvragen om een omgevingsvergunning voor een rijksmonument viel onder de uitgebreide procedure van 26 weken. Per 1 januari van 2012 geldt, na een volgende wetswijziging, de reguliere procedure ook voor aanvragen om omgevingsvergunning voor een rijksmonument waarvoor geen advies van de rijksdienst nodig is. Dit betekent dat er minder tijd is om tot een volledige en kwalitatief goede vergunning te komen ten opzichte van de oude regelgeving. Bovendien is een aantal kleinere ingrepen vergunningsvrij geworden. Ik moest dus sneller tot een advies komen en de aanvrager moest ook sneller zijn aanvraag aanpassen. Ik kon minder gebruik maken van de autoriteiten in mijn vakgebied en moest zelf mijn

standpunten verdedigen en verkopen. De adviesrol van de plaatselijke welstands- en monumentencommissie werd veel belangrijker, maar zat daar eigenlijk wel voldoende kennis en kwaliteit aan tafel? Ik moest bovendien voldoende overtuigingskracht bezitten zodat ook in een vergunningsvrije situatie eigenaren mijn adviezen ter harte zouden nemen. Ik dacht: "ik zou eigenlijk mijn adviesvaardigheden wat meer moeten trainen".

De cultuurhistorische revolutie

Op 1 januari 2012 veranderde er meer. In het Besluit ruimtelijke ordening (Bro) is vastgelegd dat gemeenten in hun bestemmingsplannen rekening moeten houden met aanwezige cultuurhistorische waarden. Het doel van deze wetwijziging is dat er in de monumentenzorg niet alleen oog is voor het monument zelf, maar ook voor de omgeving ervan en het gebied op zichzelf: het zogenaamde gebiedsgerichte erfgoedbeleid. Burgers krijgen hier-

...de gemeentelijke monumentenambtenaar zou verstand moeten hebben van *bouwkunst, bouwhistorie, stedenbouw, planologie, historische geografie, landschapsarchitectuur, archeologie, recht en communicatie...*

mee het recht om bij de planning van bouwwerkzaamheden aan te geven of er cultureel erfgoed wordt geraakt.

De kleine gemeente waar ik werk, heeft het ambitieuze plan opgevat om in juni 2013 de gehele gemeente in drie nieuwe bestemmingsplannen vast te stellen. Eén voor het landelijk gebied, één voor het stedelijk gebied en één voor het industriegebied.

Het proces was al in gang gezet om deze drie bestemmingsplannen vorm te geven. Al snel werd duidelijk dat de wetswijziging gevolgen had voor deze bestemmingsplannen. Cultuurhistorie zou in al deze drie bestemmingsplannen een plek moeten krijgen. Dat was een interessante kans. Op die manier kon de cultuurhistorie van de gemeente in één keer op de kaart gezet worden. De praktijk bleek weerbarstiger.

In eerste instantie leek het voor de hand te liggen om een bureau in te huren om een cul-

tuurhistorisch onderzoek te laten verrichten. Dit is immers ook de gewoonte bij het maken van bijvoorbeeld archeologische bureauonderzoeken waarop de archeologische kaarten van het bestemmingsplan gebaseerd zijn. In dit geval bleek het budget voor de bestemmingsplannen geen ruimte te bieden voor een dergelijk uitgebreid onderzoek. De monumentenambtenaar werd gevraagd om de cultuurhistorie in de bestemmingsplannen te beschrijven.

Dat was natuurlijk een prachtige uitdaging en tegelijkertijd een onmogelijke opgave. Cultuurhistorie is een heel breed vakgebied waarin je alle aspecten van de geschiedenis van een gemeente kan laten samenkomen. Alle tijdslagen in het landschap kunnen worden geïnventariseerd. Dit biedt houvast, kaders en inspiratie voor nieuwe ontwikkelingen. Een dergelijk omvangrijk onderzoek kost echter tijd en geld. Bovendien lag er al

de uitdrukkelijke wens van het bestuur om voor zowel panden zonder beschermde status binnen het beschermde gezicht als de boerderijen in het landelijke gebied toch enige vorm van bescherming te bieden. In de afgelopen jaren was namelijk gebleken dat veel van deze panden vrij eenvoudig konden worden gesloopt. De nieuwe bestemmingsplannen zouden aan de bescherming van deze panden, de zogenaamde karakteristieke panden, kunnen mee-

helpen. Het inventariseren van de karakteristieke panden stond al gelijk bovenaan het wensenlijstje. Gezien de tijdspanne waarin de opgave voltooid moest worden door één persoon, zou dit uiteindelijk de enige nieuwe toevoeging aan het beschreven, cultuurhistorische palet van deze gemeente zijn.

Deze laatste vernieuwing in de wet- en regelgeving laat zien welke mogelijkheden er zijn voor de monumentenambtenaar, maar ook welk eisenpakket er aan die ambtenaar komt te hangen. Door de verandering van de reikwijdte van de monumentenzorg van objectgericht naar gebiedsgericht, veranderen ook de werkzaamheden van de gemeentelijke monumentenambtenaar. Hij moet zijn blik verleggen van de gebouwde monumenten naar de omgeving van die monumenten. Die omgeving bestaat zowel uit de straat, de ondergrond, de wijk, de stad, de geschiedenis en de verhalen van zijn (vroegere) bewoners. De ambtenaar zou verstand moeten hebben

van bouwkunst, bouwhistorie, stedenbouw, planologie, historische geografie, landschaps-architectuur, archeologie, recht en communicatie om zijn taak goed te kunnen volbrengen. Maar is het reëel om te verwachten dat al die kennis in één persoon aanwezig is? Nee! De nieuwe rol van de ambtenaar is om deze informatie te verzamelen en beschikbaar te maken. De monumentenambtenaar wordt een cultuurhistorische kennismakelaar. Hij moet weten wie wat weet en wie wat doet. Zowel binnen de eigen organisatie als binnen de eigen gemeente als bij de professionele partners. In de eigen gemeentelijke organisatie moet hij op zoek gaan naar (erfgoed)kennis. Het archief, het gemeentemuseum en de cultuurcollega zijn de voor de hand liggende bronnen. Daarnaast zijn er ook collega's bij groenbeheer, toezicht en ruimtelijke ordening die kennis hebben van onderdelen van het erfgoed van de gemeente. Maar ook bij burgers kan kennis verstopt zitten. Niet alleen bij de lokale historische kring, maar ook bijvoorbeeld bij de plaatselijke architecten en aannemers. De professionele partners zijn de collega's in de regio, de provincie en de Rijksdienst voor het Cultureel Erfgoed.

Het weten waar de kennis te vinden is, is echter niet voldoende. De kennis zal ook gedeeld moeten worden. Door mensen bij elkaar te brengen, kan die kennisuitwisseling plaatsvinden. Dit vraagt om organisatietalent en een wil tot samenwerking. De monumentenambtenaar kan niet langer solitair opereren vanachter zijn bureau. Hij moet contacten met al zijn bronnen onderhouden en weten wanneer en hoe hij deze mensen kan gebruiken om zijn doel te bereiken: het beschermen van het erfgoed.

Het vraagt ook een nog stevigere houding richting het bestuur van de gemeente. Het behoud van gebouwde monumenten in de gemeente is een onderwerp wat leeft bij zowel wethouders als raad. Iedereen is trots op de mooie, oude gebouwen die de sfeer van de stad bepalen. Het behoud daarvan wordt vrijwel door iedereen onderschreven. Het wordt lastiger uit te leggen dat behalve de gebouwen ook de bomen in de straat van belang zijn, of dat het slotenpatroon in het landelijk gebied ook een verhaal vertellen van de ontstaansgeschiedenis van de stad. Dit maakt dat de ambtenaar niet alleen moet weten waar de kennis te halen is, maar dat hij de kennis ook paraat moet hebben. Hij moet de verhalen vertellen

van de stad zodat het bestuur ook overtuigd raakt van het belang ervan.

De Mo-Mo ambtenaar is in ontwikkeling

Goed, de nieuwe monumentenambtenaar, de Mo-Mo ambtenaar, bezit nogal wat kwalificaties: een samenwerkende, organiserende, verhalen vertellende, overtuigende netwerker. Hij bezit zelf misschien niet zo veel kennis, maar hij weet wel waar hij deze kennis kan achterhalen. En toch lijkt tenminste één specialisatie op zijn plaats. Wie adviseert er anders op aanvragen om omgevingsvergunning om een monument te onderhouden, te restaureren, te veranderen of te slopen? Dat vraagt nog steeds om een ambtenaar met kennis van architectuurgeschiedenis en (historische) bouwtechnieken. Het is zaak om de juiste balans te vinden tussen de eigen kennis en het vertrouwen op de kennis van een ander. Het zal tijd kosten om deze rol op de juiste manier te vervullen. Ik heb inmiddels al gemerkt dat in alle deelterreinen mensen werken met interesse voor het vakgebied. Wees niet bang om hulp of informatie te vragen. Vaak krijg je meer dan waar je om vroeg. Erfgoed blijft tenslotte het mooiste vakgebied dat er is. ■

The best



of both worlds

De actualiteit van internet, de distinctie van drukwerk: **De uitgaves van Educom combineren de voordelen van beide media.** Maak tijd vrij voor uw 'core business' en gebruik de ervaring van Educom om ook uw communicatie optimaal te redigeren, vorm te geven en te kanaliseren via web en/of druk. Bespreek de mogelijkheden: 010-425 6544. www.uitgeverijeducum.nl.

